

Le complexe minier de Lantignié

Situation :

Commune de Lantignié - Lieu-dit "Les Grandes Terres"

Galerie n° 1 (Nord) : x = 777 y = 132.375 z = 540 m

Galerie n° 5 (Sud) : Entrée inférieure : x = 776.95 y = 132.1 z = 520 m

Accès :

Le chemin le plus commode pour accéder à ce complexe minier est d'arriver par le haut c'est-à-dire par la D136 qui relie Beaujeu au col du fût d'Avenas. Environ 2.5 km avant le col, une petite route descend sur la droite (panneau 3.5 T). L'emprunter sur 800 m environ jusqu'à une pelouse rase où poussent des cèdres. Laisser les véhicules ici.

Pour accéder aux galeries nord, descendre en partant des cèdres par un sentier bien marqué qui longe d'anciens puits rebouchés. Sur l'un de ces anciens accès verticaux deux tuyaux PVC (diamètre 20 cm) ont été installés, servant d'aération au réseau inférieur. En hiver vous les repérez facilement lorsqu'il fait très froid car la vapeur qui s'échappe, produit du givre tout autour dans les buissons.

L'entrée n° 1 se trouve juste avant d'arriver sur un chemin qui permet d'accéder à la piste de moto cross toute proche. Pour accéder aux entrées 5.6.7.8.9 et 10, il faut descendre un peu la route jusqu'à un chemin ouvert dans les ronciers à gauche de la route, quelques dizaines de mètres après le chemin qui mène à la ferme des grandes terres. On repérera facilement le sommet du défilage grâce à la trémie en béton et fer rouillé qui surmonte les puits d'extraction (10). Cet accès, bouché par 3 plaques en béton, est fortement déconseillé car il est encombré de tubes métalliques et a servi de décharge sauvage.

Pour pénétrer le réseau il faut descendre par un vague sentier qui démarre juste au pied de la trémie et descend plein est. On trouve une première galerie horizontale (9) (sur la gauche) qui nous ramène rapidement sous la trémie. Plus loin un puits (25 m) très dangereux, sera laissé de côté (n° 8) on lui préférera l'accès suivant (7) débutant par un plan incliné (n° 7). En continuant à descendre on trouve l'entrée 6 et plus bas la 5 qui est juste à 15 m de l'ancienne trémie qui surplombe le chemin.

Description du filon nord (entrée 2)

Il ne subsiste malheureusement plus qu'un seul accès pénétrable à cette partie du défilage. Le parcours de 80 mètres est horizontal et relativement aisé. A environ 20 m de l'entrée on trouve l'arrivée d'un puits, au plafond qui donnait sur un étage intermédiaire obstrué. A partir de cette distance, on avance dans 20 à 40 cm d'eau qui descend par le puits suivant, crevant le plafond de la galerie, 15 m avant le front de taille.

Il y a quelques années, on pouvait arriver par ce puits maintenant obstrué. Ce dernier puits peut se remonter en escalade, permettant de reprendre pied dans une courte galerie à 8 m de hauteur environ.

L'entrée n° 4 donne sur une véritable décharge qui a été apportée par le puits comblé situé juste au-dessus. Il y a environ 15 ans, lors de nos premières visites, on pouvait parcourir une trentaine de mètres dans cette galerie avant d'aboutir sur un autre tas d'immondices jetées elles aussi par un puits supérieur.

Description du filon sud (entrées 5.6.7.8.9. et 10)

C'est la partie la plus importante du complexe minier qui reste encore pénétrable. Au total ce sont plus de 150 m de galeries et de puits que l'on peut encore parcourir.

Il est important de préciser tout de suite que le parcours de l'entrée n° 7 au puits noyé situé après l'entrée n° 10 reste très dangereux et que seuls, des spéléologues avertis et extrêmement prudents peuvent se risquer dans le puits n° 8 ou les niveaux inférieurs de l'entrée 7.

Le niveau le plus bas, situé à la hauteur de la trémie de chargement qui subsiste au-dessus du chemin, est envahi par l'eau (30 à 50 cm), son développement n'excédant pas 15 m.

Nous sommes en présence d'une galerie d'exhaure des eaux et aussi de sortie du minerai (présence de rails). L'entrée n° 6, facilement pénétrable nous amène à une faible profondeur avant de buter sur un front de taille. Auparavant, par le plafond on peut remonter dans une galerie intermédiaire qui, après un passage remontant étroit, retombe dans le réseau supérieur (accessible par l'entrée n° 7).

Le réseau, qui se développe à partir de l'entrée 7 reste ébouleuse. Nous avons constaté surtout ces cinq dernières années, une modification importante de sa configuration. Au bas du plan incliné d'accès, d'environ 15 m de dénivelé, on arrive dans une galerie percée par 2 puits au sol. Le premier s'évite par une "vire" instable qui tient en partie grâce à des vieux tuyaux rouillés posés au-dessus du puits.

Le second puits que nous avons descendu, amarrés sur un tuyau est dangereux à cause des chutes de pierre. On pourrait, en remontant dans les plafonds arriver à l'entrée 8, la plus instable et la plus impressionnante de toutes. De nombreux étais pourris empêchent la fermeture du défilage et donnent un caractère encore plus inquiétant à cette partie du réseau.

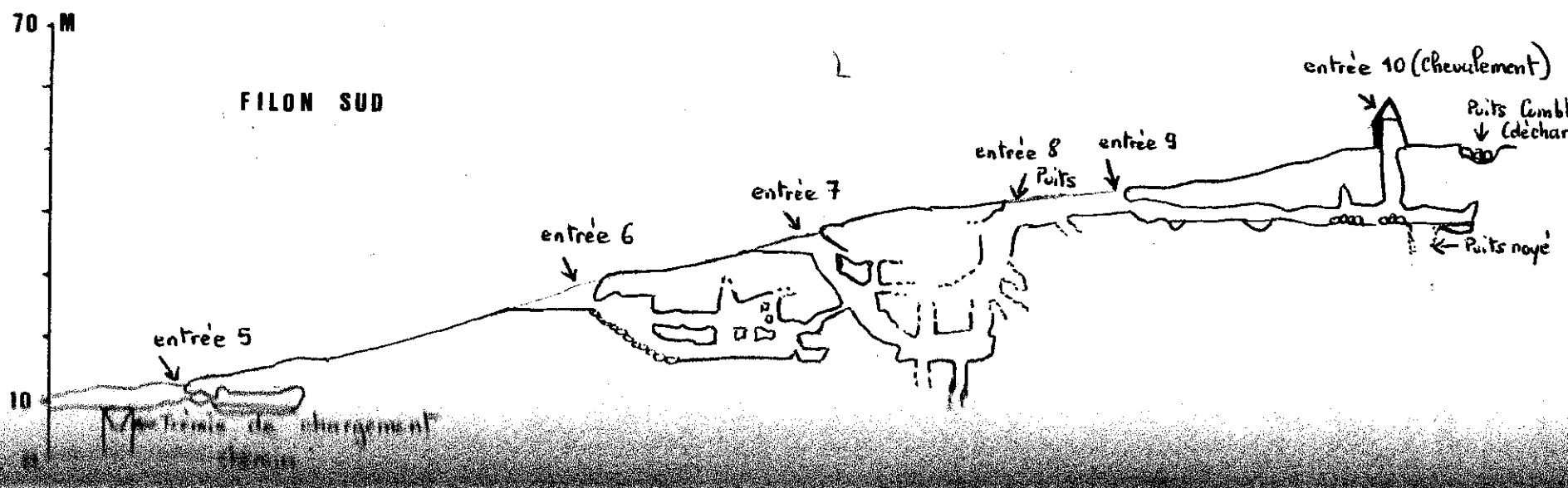
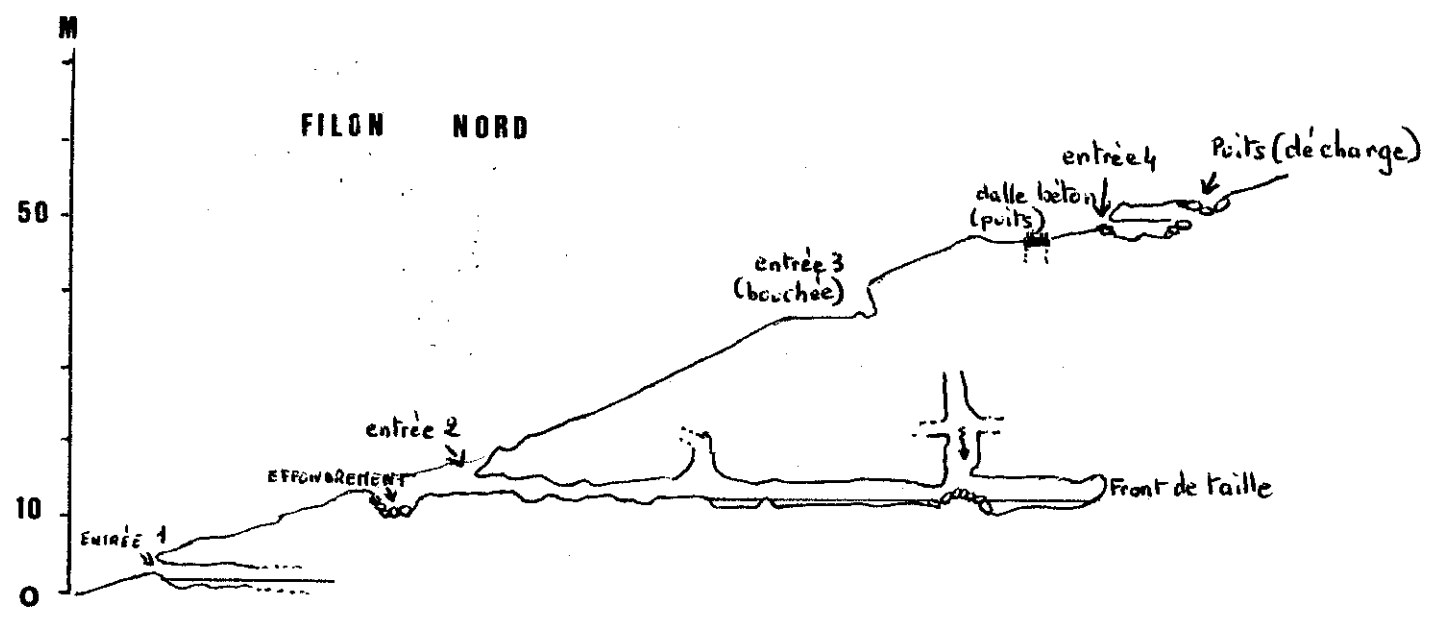
Par l'entrée n° 9, nous parcourons le réseau supérieur du filon sud qui se termine par une galerie très aquatique et une fois encore obstruée par une décharge. Auparavant, un puits noyé duquel émergent rails et tuyaux rouillés perce la galerie sur toute sa largeur.

Faune : Lors de la topographie, en décembre 96 nous avons remarqué la présence d'au moins 8 chiroptères (rhinolophes) surtout dans le filon nord, plus chaud et moins arrosé.

Conclusion : Le complexe minier de Lantignié, dont nous ne connaissons ni l'historique, ni l'étendue complète lors de son exploitation reste le plus important du nord du département du Rhône. Par sa profondeur et la grande instabilité de certaines parties il est par contre, l'un des plus dangereux et des plus sinistres que nous ayons parcourus. Une autre galerie, apparemment plus ancienne que celles que nous décrivons ici, s'ouvre plus au sud et plus bas que le filon sud. Il fera l'objet d'une topographie ultérieure.

Mines de Lantignière 1691

Topo: S. CHRETIEN (Dec 96)
Acrey D
GUILLET L
RAY JP



COUPES 1/1000

MINES DE LANTIGNIÉ -69-

-Fluorine - Filon nord-

1/500
0 5 10m



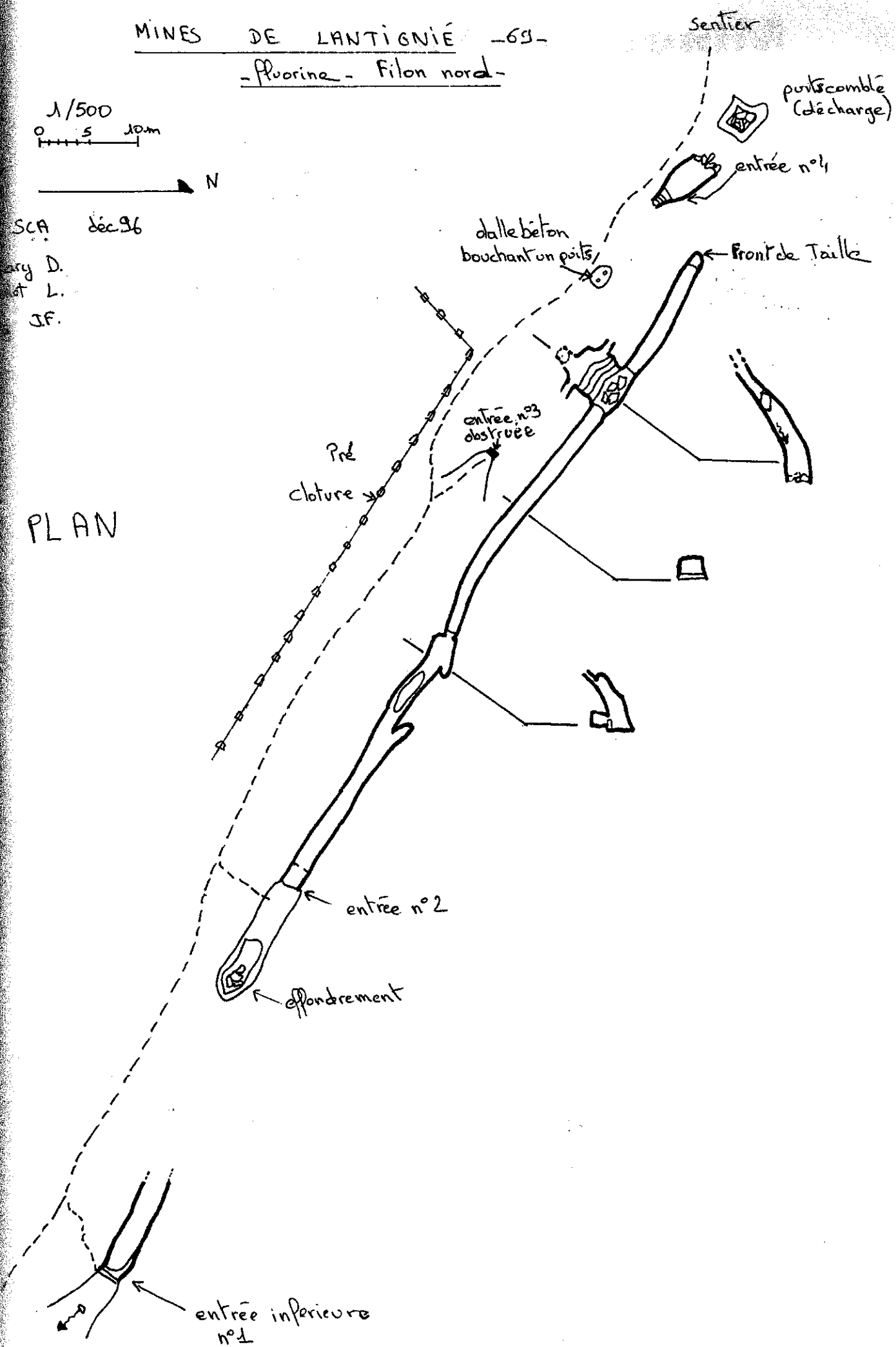
SCA déc 96

ary D.

et L.

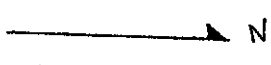
JF.

PLAN



-Fluorine- Filon Sud

1/500
0 5 10m



Topo SCAgilon (déc 96)
Accary D.
Guillot L.
Ray JF.

PLAN

